



## La infraestructura en Argentina<sup>1</sup>

### I.- La infraestructura económica en Argentina

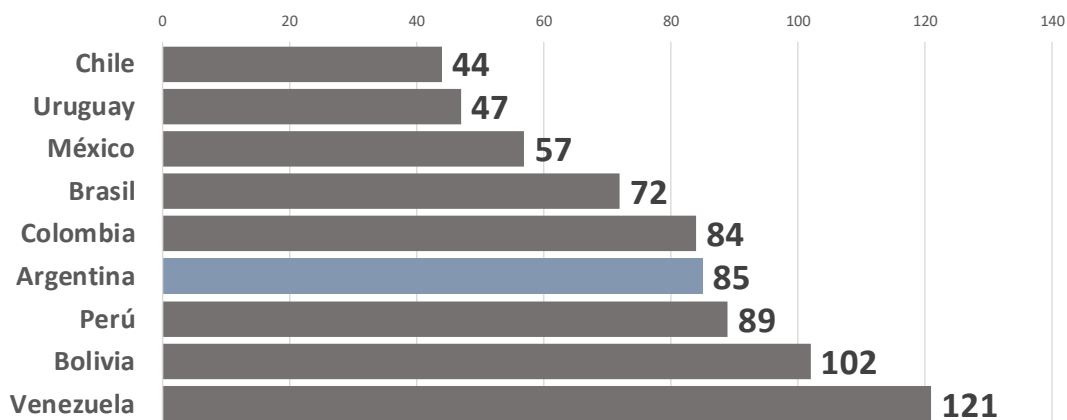
Uno de los problemas económicos a resolver en Argentina durante los próximos años es el marcado atraso en su infraestructura económica, entendida como la infraestructura que impulsa el crecimiento y la prosperidad, y que incluye infraestructura en transporte, energía, telecomunicaciones y manejo del agua.

Durante los últimos años, Argentina ha ido deteriorando la calidad de su infraestructura económica.

Un indicador que lo refleja es el elaborado por el World Economic Forum. Se trata de un subíndice dentro de su Índice Global de Competitividad, que pretende medir de manera homogénea en cada país los factores e instituciones que contribuyen al crecimiento de largo plazo y la prosperidad de los países.

En ese subíndice de infraestructura, Argentina se ubica, en la última medición (2016-2017), en el puesto 85 entre 138 países.

### Índice Global de Competitividad 2016-2017 - Índice de Infraestructura Ranking entre 138 países



Fuente: Economic Trends con datos de Global Competitiveness Index 2016-2017.

Nota: Considera infraestructura de transporte, energía y telecomunicaciones.

<sup>1</sup> Informe temático No. 1. Foro de Análisis Económico de la Construcción 2017.





Como muestra el gráfico, cinco países de Latinoamérica superan a Argentina en este índice de infraestructura: Chile (puesto 44), Uruguay (puesto 47), México (puesto 57), Brasil (puesto 72) y Colombia (puesto 84), y sólo tres de los países latinoamericanos considerados por el World Economic Forum se ubican en puestos por debajo de Argentina: Perú (puesto 89), Bolivia (puesto 102) y Venezuela (puesto 121).

Este atraso en la infraestructura económica es consecuencia de un bajo nivel de inversión durante los últimos años. La tabla a continuación muestra las estadísticas sobre inversión total (pública y privada) en infraestructura económica de los principales países de Latinoamérica, elaboradas por un proyecto conjunto del Banco Interamericano de Desarrollo (BID), la Corporación Andina de Fomento (CAF) y la Comisión Económica para América Latina y el Caribe (CEPAL) de Naciones Unidas.

## Inversión en infraestructura económica en Latinoamérica

año	Inversión total en infraestructura económica (% sobre PBI)								
	ARG	BOL	BRA	CHI	COL	MEX	PAR	PER	URU
2008	1.91	3.81	3.07	2.98	2.84	0.93	3.50	3.11	2.29
2009	2.03	3.90	4.01	3.76	3.18	1.88	3.57	4.72	2.34
2010	2.23	3.98	2.68	2.80	3.12	1.70	3.30	5.40	2.28
2011	1.90	4.60	2.75	2.68	2.56	1.81	3.14	4.58	2.21
2012	1.72	4.83	3.50	2.90	2.78	1.60	3.63	5.08	3.00
2013	1.93	5.86	2.67	4.54	3.40	1.80	5.59	5.81	1.62
Prom	1.95	4.50	3.11	3.28	2.98	1.62	3.79	4.78	2.29

Menor Segundo menor Tercero menor Mayor Segundo mayor Tercero mayor

**Fuente:** Economic Trends con datos de CEPAL, BID y CAF ([www.infralatam.org](http://www.infralatam.org)).

**Nota:** Infraestructura económica incluye transporte, energía, telecomunicaciones y saneamiento de agua.

La escala cromática de la tabla muestra, para cada año (cada fila de la tabla) el país con menor nivel de inversión (y los dos que le siguen) y el país con mayor nivel de inversión (y los dos que le siguen). En todos los casos se trata de inversión pública y privada (en el promedio de los años considerados, en Argentina, la inversión pública en infraestructura representó el 74% de la inversión total en infraestructura).

Entre 2008 y 2013, los años publicados, Argentina se encuentra en el penúltimo lugar entre los 9 países considerados, sólo por encima de México, entre los años 2008 y 2012, y en el antepenúltimo lugar, sólo por encima de México y Uruguay, en 2013.

Auspician





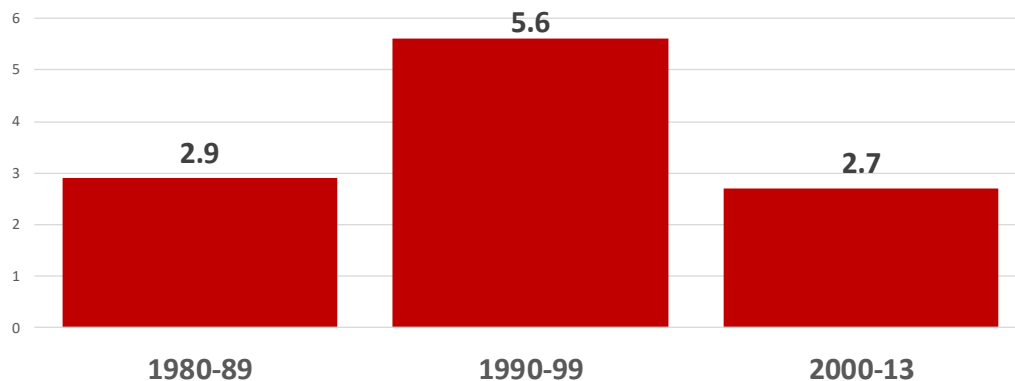
Tomando el promedio del periodo (última fila de la tabla), Argentina se encuentra en el penúltimo lugar, sólo por encima de México, con un nivel de inversión en infraestructura económica de 1.95% del PBI, menos de la mitad del mayor nivel del periodo, obtenido por Bolivia (4.78% del PBI, obviamente partiendo de niveles bajos de calidad en infraestructura, como lo muestra su puesto en el índice de infraestructura del World Economic Forum).

Otra forma de analizar el atraso en la inversión en infraestructura económica en Argentina es comparando ya no con el resto de los países de la región, sino con su propio historial de inversiones durante las décadas previas.

El siguiente gráfico muestra, en base a un estudio de CIPPEC, cómo la inversión (pública y privada) en infraestructura económica en Argentina tuvo, en el periodo 2000 a 2013, un nivel de menos de la mitad del nivel alcanzado durante la década del '90, e incluso más bajo que durante la década del '80.

## Inversión en infraestructura económica en Argentina

Inversión total en infraestructura económica como % del PBI



Fuente: Economic Trends con datos de CIPPEC.

Nota: Infraestructura económica incluye transporte, energía, telecomunicaciones y agua y saneamiento.

## II.- La infraestructura social

A diferencia de la infraestructura económica (la que permite mejoras de competitividad), que muestra deterioro durante los últimos años, como consecuencia de bajos niveles de inversión, tanto en comparación con décadas previas como en comparación con los países de la región, la infraestructura social (la que impacta directamente sobre la calidad de vida de los hogares), muestra cierta mejora durante los últimos años.

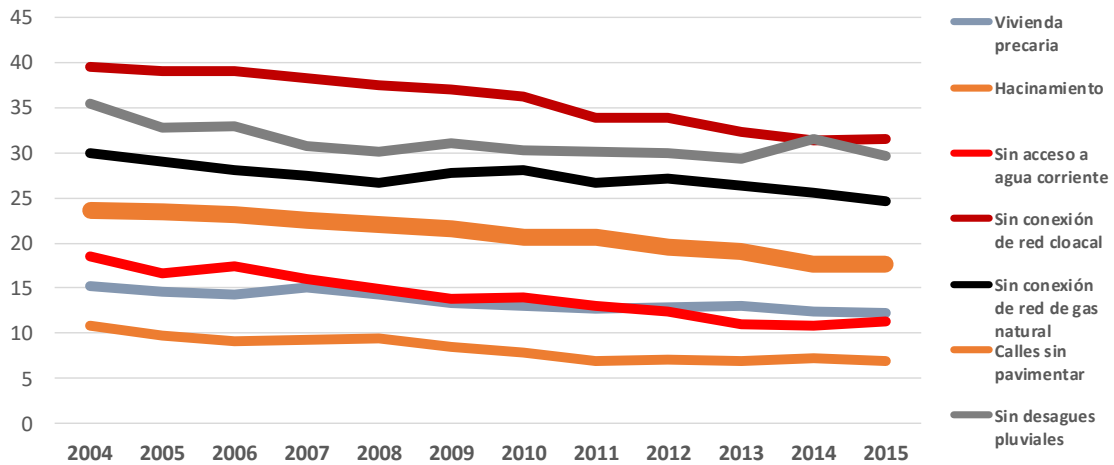




El siguiente gráfico muestra la evolución de varios componentes de la infraestructura social en Argentina entre 2004 y 2015, con datos del Observatorio de la Deuda Social de la Universidad Católica Argentina.

Como muestra el gráfico, en ese periodo se redujeron los porcentajes de hogares residiendo en viviendas precarias, en condiciones de hacinamiento, sin acceso de agua corriente, sin conexión a red cloacal, sin conexión a red de gas natural, con calles sin pavimentar o en zonas sin desagües pluviales.

### Incidencia de infraestructura social deficiente % de hogares - Periodo 2004 a 2015



Fuente: Economic Trends con datos del Observatorio de la Deuda Social (UCA).

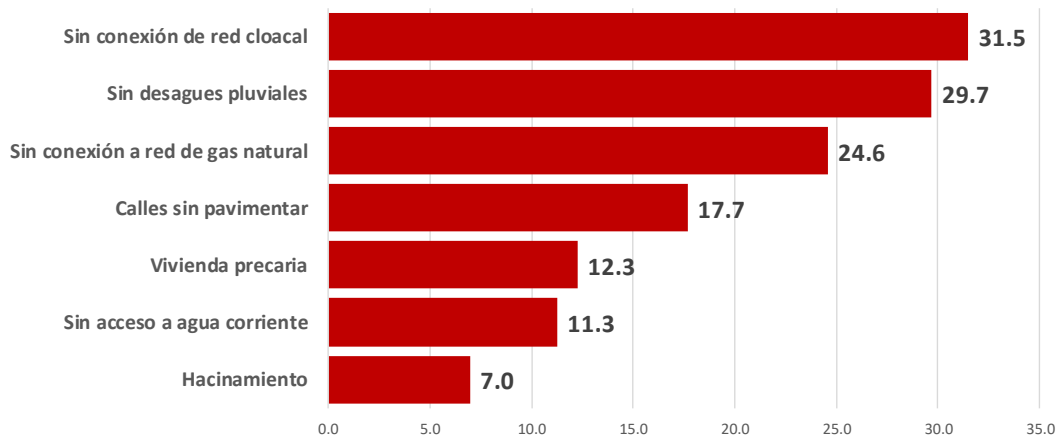
De todos modos, a pesar de las mejoras registradas en los últimos años, los déficits de infraestructura social siguen siendo elevados, como muestra el siguiente gráfico.

Auspician





## Incidencia de falta de infraestructura social % de hogares - Año 2015



Fuente: Economic Trends con datos del Observatorio de la Deuda Social (UCA).

Los datos del Observatorio de la Deuda Social (UCA) muestran que todavía, con datos a 2015, el 31.5% de los hogares en Argentina (principales aglomerados urbanos) carece de conexión a red cloacal, el 29.7% reside en zonas sin desagües pluviales, el 24.6% carece de conexión a red de gas natural, el 17.7% reside en zonas con calles sin pavimentar, el 12.3% reside en vivienda precaria, el 11.3% no tiene acceso a agua corriente y el 7% vive en condiciones de hacinamiento.

### III.- La infraestructura en Córdoba

El indicador más completo sobre la infraestructura en la provincia de Córdoba proviene del Índice de Competitividad Provincial (ICP) elaborado por el Instituto de Investigaciones Económicas (IIE) de la Bolsa de Comercio de Córdoba.

Incluye estadísticas sobre infraestructura económica (índice de conectividad y generación neta de energía eléctrica), infraestructura de comunicaciones (teledensidad de líneas fijas, teledensidad de líneas móviles, parque de PC, usuarios de Internet), infraestructura de viviendas (hogares cercanos a basurales, hogares con acceso a agua de red, hogares con acceso a red desagües, hogares en condición de hacinamiento) y calidad de la infraestructura (calidad de la infraestructura necesaria para el desarrollo de nuevas inversiones, en este caso obtenida a través de encuestas de percepción<sup>2</sup>).

<sup>2</sup> Encuestas a empresarios y ejecutivos de cada provincia sobre opiniones y percepciones acerca de distintos aspectos vinculados a cada dimensión del ICP.



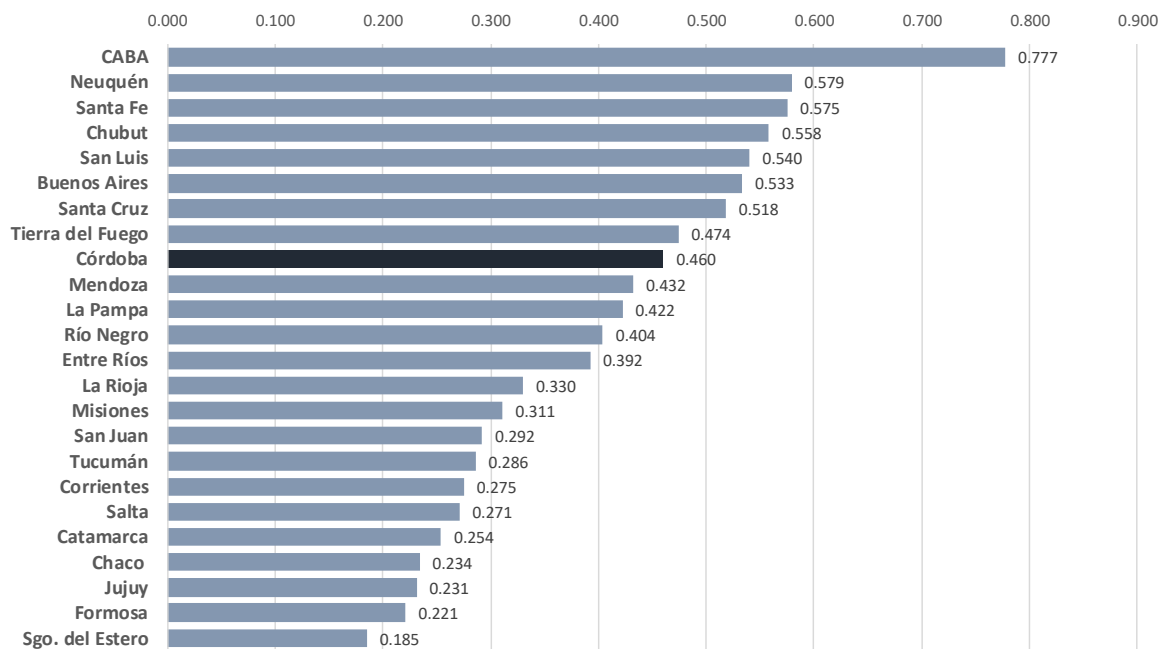


En este indicador de infraestructura económica y social, que va de 0 a 1, la provincia de Córdoba se encuentra en el noveno lugar entre las 24 jurisdicciones del país (23 provincias y Ciudad Autónoma de Buenos Aires), la misma posición que había tenido en la medición de 2010.

Entre las provincias más importantes, por peso económico y demográfico, Córdoba se encuentra por debajo de Santa Fe y Buenos Aires, y apenas por encima de Mendoza.

## Ranking provincial de infraestructura económica y social

### Resultados de Índice de Competitividad Provincial - Factor Infraestructura (2015)



Fuente: Economic Trends con datos del Índice de Competitividad Provincial (ICP), IIE - Bolsa de Comercio de Córdoba.

Una condición para que el nivel de infraestructura económica y social de la provincia de Córdoba que muestra el Índice de Competitividad Provincial mejore en los próximos años es un aumento sustancial en la inversión pública en infraestructura.

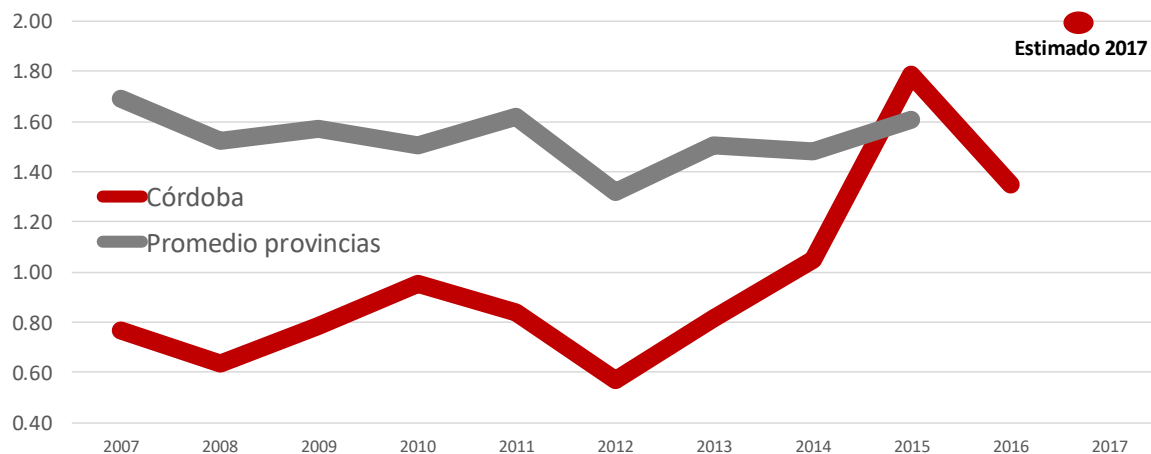
Considerando las inversiones ejecutadas por el Estado provincial, incluidas en el ítem Inversión Real Directa de la Cuenta Ahorro, Inversión y Financiamiento de cada año, los niveles ejecutados entre 2007 y 2014, como proporción del producto provincial, estuvieron muy por debajo de los niveles del promedio de las provincias, situación que se revirtió recién durante 2015.

Auspician



En caso de lograrse durante este año un alto nivel de ejecución de los montos previstos en el Presupuesto provincial 2017, la Inversión Real Directa podría superar, por primera vez en los últimos 10 años, el 2% del producto provincial, por encima incluso del promedio de las provincias durante estos años.

## Inversión real directa - Provincia de Córdoba vs promedio % del PBG



Fuente: Economic Trends con datos de Ministerio de Finanzas de la Provincia de Córdoba y Ministerio de Hacienda de Argentina.

## IV.- La inversión pública en la Nación, las provincias y los municipios

Entre 2004 y 2015, los tres niveles del Estado (Nación, provincias y municipios) invirtieron en distintos tipos de infraestructura un total de USD 126,784.7 millones, desde un mínimo de USD 2,865.4 millones en 2004 hasta un máximo de USD 16,268.8 millones en 2011.

Dado que la inversión pública en dólares depende, no sólo del nivel real de inversión, sino también del tipo de cambio real (es decir, del valor del dólar con relación a los precios internos), conviene analizar estas inversiones en porcentaje del PBI. La inversión total en los tres niveles del Estado fluctuó entre 1.71% del PBI en 2004 hasta un máximo del 3.37% del PBI en 2009.

El gráfico muestra la composición de la inversión real directa por nivel de gobierno. Muestra cómo aumentó desde 2004 hasta 2012 la participación del estado nacional, y cómo son los estados provinciales quienes realizan la mayor parte de la inversión pública en Argentina, desde un mínimo del 45.8% del total en 2012 hasta un máximo del 62.4% en 2004, con un promedio del 49% del total en el periodo 2004-2015.

Auspician





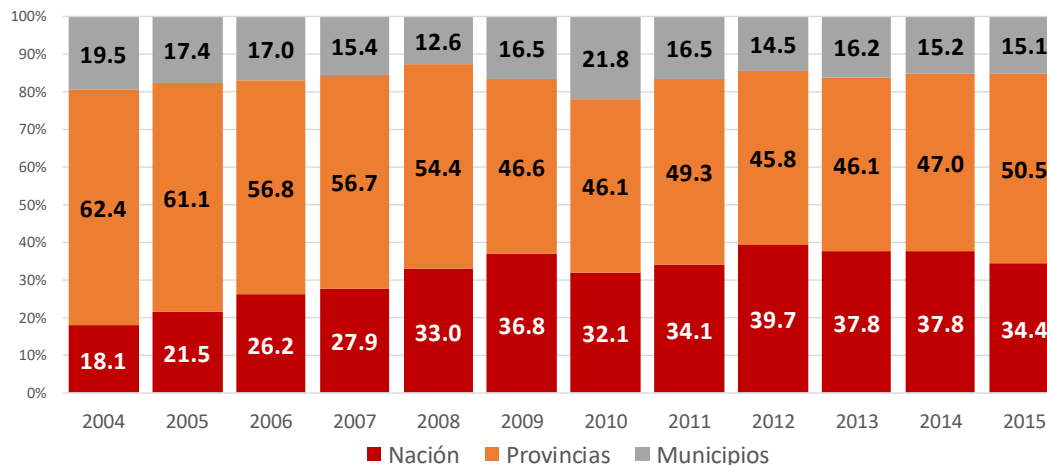
## Inversión Real Directa en los 3 niveles de gobierno - 2004 a 2015

Año	PBI	Inversión Real Directa Nación	Inversión Real Directa Provincias	Inversión Real Directa Municipios	Inversión Real Directa Total	Inversión Real Directa Nación	Inversión Real Directa Provincias	Inversión Real Directa Municipios	Inversión Real Directa Total	Tipo de cambio promedio	Inversión Real Directa Total
	Mill \$	Mill \$	Mill \$	Mill \$	Mill \$	% del PBI	% del PBI	% del PBI	% del PBI	\$/USD	Mill USD
2004	485,115	1,508	5,191	1,620	8,319	0.31	1.07	0.33	1.71	2.90	2,865.4
2005	582,538	3,013	8,565	2,441	14,018	0.52	1.47	0.42	2.41	2.92	4,797.8
2006	715,904	5,389	11,697	3,500	20,586	0.75	1.63	0.49	2.88	3.05	6,744.6
2007	896,980	7,465	15,198	4,139	26,803	0.83	1.69	0.46	2.99	3.11	8,622.5
2008	1,149,646	10,607	17,482	4,048	32,138	0.92	1.52	0.35	2.80	3.31	9,697.9
2009	1,247,929	15,490	19,610	6,953	42,053	1.24	1.57	0.56	3.37	3.81	11,048.3
2010	1,661,721	17,416	25,003	11,827	54,246	1.05	1.50	0.71	3.26	3.93	13,789.7
2011	2,179,024	24,441	35,341	11,853	71,636	1.12	1.62	0.54	3.29	4.40	16,268.8
2012	2,637,914	30,163	34,814	11,062	76,039	1.14	1.32	0.42	2.88	6.00	12,676.0
2013	3,348,308	41,264	50,375	17,665	109,304	1.23	1.50	0.53	3.26	8.43	12,969.3
2014	4,579,086	54,504	67,788	21,980	144,272	1.19	1.48	0.48	3.15	11.17	12,919.1
2015	5,854,014	64,153	93,992	28,099	186,245	1.10	1.61	0.48	3.18	12.95	14,385.4
<b>Total</b>											<b>126,784.7</b>

Fuente: Estimación propia con datos de Ministerio de Hacienda de la Nación

## Inversión Directa Real en los 3 niveles de gobierno

% de participación sobre la inversión directa real total



Fuente: Economic Trends con datos de Ministerio de Hacienda de la Nación.

Informe elaborado por

**Economic Trends S.A.** para el **Foro de Análisis Económico de la Construcción**

